





KAPITOLA JEDENÁCTÁ

# VYSOKÝ ÚJEZD



*Foto v úvodu: Kostel Narození Panny Marie ve Vysokém Újezdu na letecké foto z roku 2010.*

*Foto na levé straně: Kostel Narození Panny Marie ve Vysokém Újezdu, foto z roku 1940, Muzeum Podblanicka.*



## OD OBCE TELETÍN NA DOHLED

Národ keltský zvaný „Bójové“ vládl v Čechách ve třetím století před Kristem. Na místě, kde od 14. století stojí kostel „Narození Panny Marie“, stávala románská rotunda. Zmínka o této stavbě pochází z první poloviny 12. století. Do této doby lze datovat i založení Vysokého Újezda. V této době stála zde již tvrz rytířů újezdských z Újezda a v údolí pod Újezdem tvrz rytířů Nedvězských. Vše spadá do doby, kdy byla prováděna kolonizace řídké osídlené země. V místech, kde dnes leží rozsáhlá náves zdobená staletými lipami, se při stavbě silnice a vodovodu našla spousta kostí a lebek, zřejmě z hromadného pohřebiště. Mohly to být pozůstatky z dávných bitev či pohřebiště obětí morových epidemií. Názory kronikářů na stáří ostatků se liší. Mor řádil v této krajině v době třicetileté války (druhá polovina 17. století). Mezi kostelem a nedvězským panstvím existuje údajně podzemní chodba, dnes již zřejmě zavalená. Spojitost nedvězského panství s újezdským kostelem dokládají náhrobní kameny zazděné v kostelních zdech, mezi jiným kámen z hrobky Mariany Nedvězské ze Žďáru.

Obec Vysoký Újezd leží na západ od Benešova a asi 3 km od Slapské přehrady, pod jejíž hladinou zmizely peřeje legendárních Svatojánských proudů. Dominantou obce a celého okolí je kostel zasvěcený „Narození Panny Marie“, postavený v letech 1301 až 1340 v gotickém slohu. Později byl několikrát přestavován a doplňován barokními prvky.

Sama historie obce sahá však hluboko do minulosti. Obec leží pravděpodobně na tak zvané „Keltské stezce“ později zvané „Plavecká“, jejíž zbytky jsou ještě dnes v krajině patrné. Konkrétně na trase Vysoký Újezd, Jablonka, Chlum.

Zajímavá je i historie zvonů újezdského kostela. Osudy zvonů se podobaly osudu lidí. Jeden z původních zvonů byl sejmут 2. prosince 1917 a roztaven pro válečné účely. Další dva zvony byly odvezeny do Německa v roce 1941, zůstal jen umíráček zavěšený na věž v roce 1921. 7. září roku 1991 byl zásluhou obce, církve a příspěvím občanů zavěšen zvon nový z dílny pana Manouška ze Zbraslavi. Celou akci provázela slavnostní mše sloužená biskupem msgr. Liškou. Zvon zní denně po celém kraji a připomíná tak osudy minulé i dnešní generace obyvatel.

**Vysoký Újezd, Pavel Doležal**



Vysoký Újezd, foto 1941, Muzeum Podblanicka.

## KOSTEL NAROZENÍ PANNY MARIE VE VYSOKÉM ÚJEZDĚ

**Mgr. Radovan Cáder,**  
historik, ředitel Muzea Podblanicka

Benešovsko bylo osídleno již v pravěku, v literatuře jsou doloženy nálezy pravěkých kamenných nástrojů z doby neolitu a eneolitu, to znamená pět tisíc let před naším letopočtem. Další vývoj je trošičku zahalen tajemstvím, jak přesně postupovalo osídlení zdejší krajiny, to nevíme – až do doby raného středověku, do doby románské.

Tehdy se objevují první historicky doložené zmínky o zdejším kraji, z nichž například vyplývá, že nedaleká obec Krňany byla v druhé polovině 11. století součástí majetku ostrovského kláštera. V té době také pravděpodobně můžeme hledat počátky osídlení obce Vysoký Újezd.

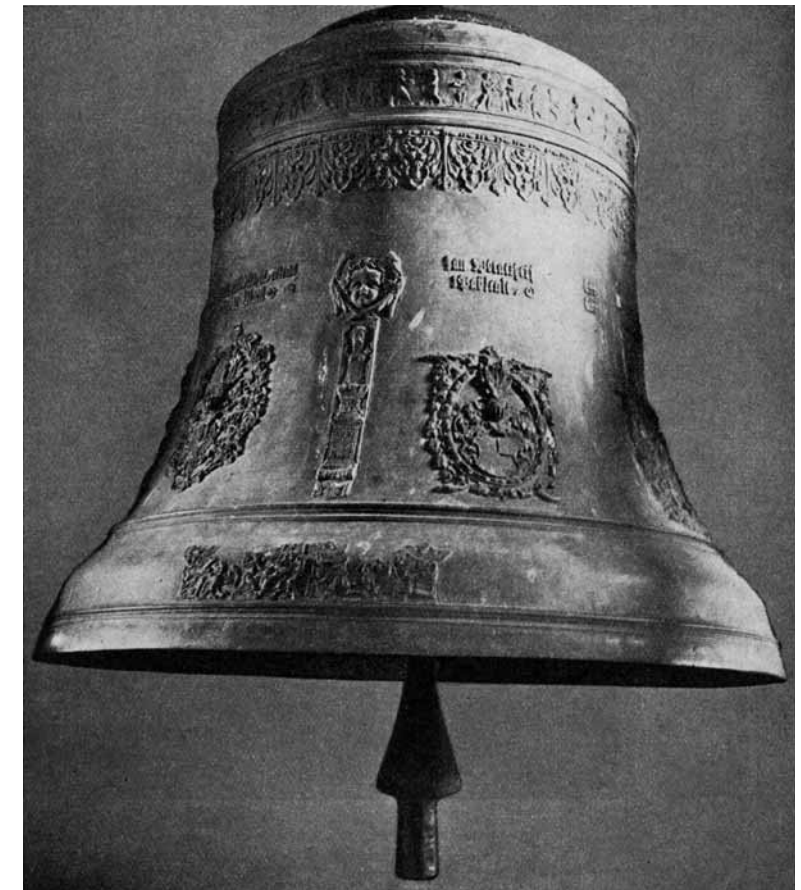
### KOSTEL NAROZENÍ PANNY MARIE VE VYSOKÉM ÚJEZDĚ

Kostel Narození Panny Marie ve Vysokém Újezdě u Netvořic na Benešovsku patří k jedné ze stěžejních památek rané středověké kolonizace zdejšího kraje.

Zdejší kostel Narození Panny Marie je historiky datován různě. Je to způsobeno tím, že v období gotiky prošel velkou, masivní přestavbou, a my vlastně nemáme přesný doklad jeho románské podoby. Víme ale, že už v době románské, to znamená někdy ve 13. století, tu kostel stával. Důkazem je tzv. Autentika neboli listina pražského biskupa Jana, nalezená v sakristii ve 20. letech 18. století, která autentizuje svaté ostatky, jež byly ve zdejším kostele uloženy. Ovšem právě problém datace Autentiky vyvolává mezi historiky spory.

Samotná Autentika už dnes neexistuje. V průběhu věků se ztratila, a není ji tudíž možné podrobně prozkoumat. Zůstávají tedy dohady. Jediné, co s určitostí víme, je, že k listině byla přivěšena pečeť pražského biskupa Jana. Ovšem pražští biskupové Janové byli ve 13. a na samém počátku 14. století tři, takže historici se rozcházejí i v tom, kterému z těchto tří pražských biskupů listinu přiřknout.

Nejstarší historici, například Antonín Podlaha, soudili, že mohlo jít o Jana IV. z Dražic, který byl biskupem v prvních letech 14. století. Naproti tomu např. Václav Mencl, vynikající český historik zabývající se raným středověkem, poté, co prozkoumal architektonickou povahu zdejšího kostela, usoudil, že by autorem Autentiky mohl být biskup Jan III., který byl na pražském biskupském stolci v době panování krále Přemysla Otakara II. Další vynikající znalec rané středověké historie zdejšího kraje Zdeněk Boháč, si dokonce myslí, že by Autentika mohla patřit už Janu II., pražskému biskupu ve 20. a 30. letech 13. století.



Jeden z původních zvonů újezdského kostela byl sejmут 2. prosince 1917 a roztaven pro válečné účely. Další dva zvony byly odvezeny do Německa v roce 1941, zůstal jen umíráček zavěšený na věž v roce 1921. 7. září roku 1991 byl zásluhou obce, církve a příspěvím občanů zavěšen zvon nový z dílny pana Manouška ze Zbraslavi. Na foto jeden z původních zvonů, převzato z publikace A. Podlaha, Soupis památek historických a uměleckých v Království českém. Politický okres Benešovský, Praha 1911.



Který z historiků má pravdu, zůstává otázkou, přesto se dnes přece jenom přikláníme k názoru Zdeňka Boháče a nejstarší dataci, kterou podpořil rozsáhlým průzkumem zdejšího kraje a jeho osídlení. Využil při něm znalostí historie zasvěcení kostelů, tzv. patrocinií. Už v raném středověku bylo zasvěcování kostelů Panně Marii velmi časté a oblíbené, stejně tak byl tedy zdejší kostel zasvěcen Narození Panny Marie. Dalším zdrojem studia byla i toponomastika, tedy nauka o vývoji a historii místních jmen, z níž vyplynulo, že zdejší osada ve 13. století již pravděpodobně existovala, protože nese pojmenování „Újezd“. Tento výraz je odvozen od tehdejší praxe udělování majetku příslušníkům panovnické družiny. Znamenalo to, že území objaté za určitý čas bylo označeno za majetek v držení daného šlechtice. Obliba v pojmenování osad a vsí slovem Újezd je častá právě ve 13. století.



Vysoký Újezd před vystěhováním v roce 1941. Muzeum Podblanicka.

I to tedy poukazuje na správnost předpokladu o založení zdejšího kostela v 1. polovině 13. století.

Kostel v dnešní podobě je působivou ukázkou gotického stavitelství a lze říci, že je zároveň výraznou ukázkou toho, jak zdejší drobná šlechta na počátku vnitřní kolonizace českého státu v románském období začala posilovat svou moc a pozici ve státě. Půdorys kostela je totiž velkorysý, s rozlehlými prostory, a tato dispozice je typická právě pro kostely zakládané drobnými šlechtickými majiteli ve 13. a 14. století.

Presbytář je dokladem gotické přestavby kostela na počátku 14. století. Za prohlídku stojí zachovalé gotické přípory klenebních žebér, případně gotický sanktuář a krásné gotické svorníky.

Za novogotickým oltářem z 19. století můžeme vstoupit do barokně upravené sakristie, která využívá pozůstatků původního románského kostela. Lze předpokládat, že současný presbytář stojí na místě lodi původního románského kostela.

Na stěnách presbytáře jsou dnes umístěny čtyři náhrobky z červené žuly. Jedná se o náhrobky členů rodu Nedvězských z Nedvězí, kteří měli podací právo k tomuto kostelu v době jeho gotické přestavby a v letech následujících. Tyto náhrobky Nedvězských pocházejí ze 16. století.

Kruchta dnešního kostela stojí pravděpodobně na místě, kde ve středověku, tedy v době gotické přestavby kostela, stávala tzv. empora – místo vyhrazené jeho šlechtickému majiteli.

Před kostelem stojí křtitelnice pocházející z období vrcholného středověku, tedy někdy ze 14. či 15. stol., která patřila k původnímu vybavení zdejšího gotického kostela.

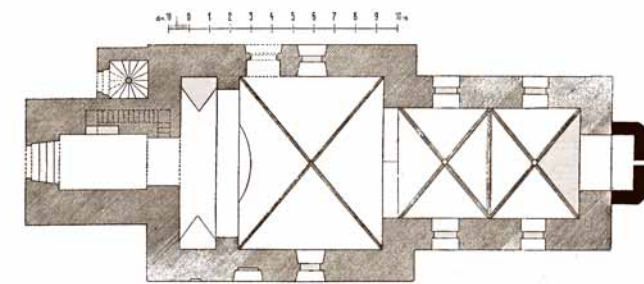
To vše tedy dokazuje mocenský vzestup drobné šlechty na počátku 14. století a její kolonizační vliv v době vrcholného středověku na území středního Povltaví.



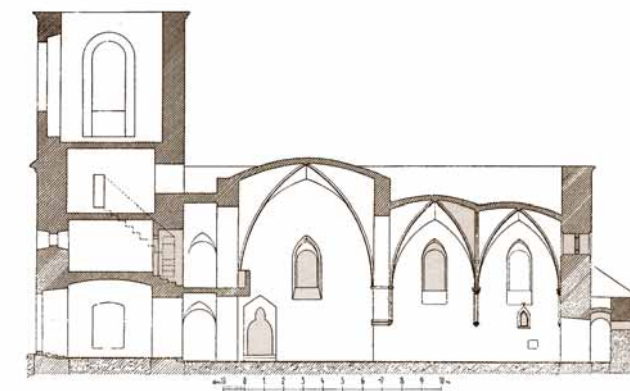
Kostel Narození Panny Marie v roce 1941, Muzeum Podblanicka.



Původní gotické architektonické prvky v interiéru kostela, foto 1941, Muzeum Podblanicka.

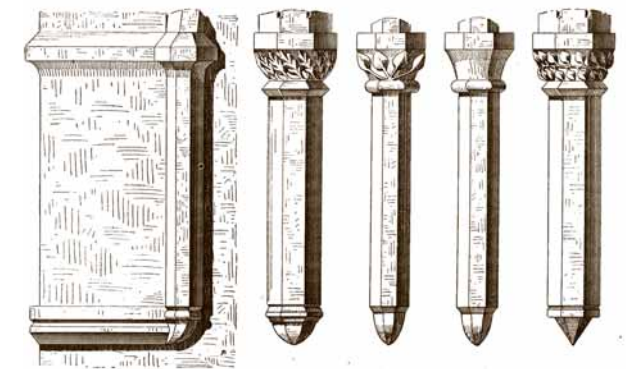


Půdorys.

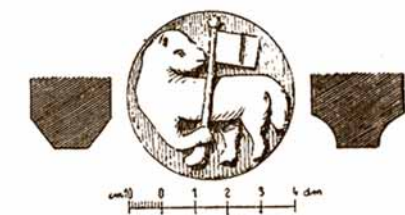


Podélný řez.

Kresby převzaty z publikace A. Podlaha, *Soupis památek historických a uměleckých v Království českém. Politický okres Benešovský, Praha 1911.*

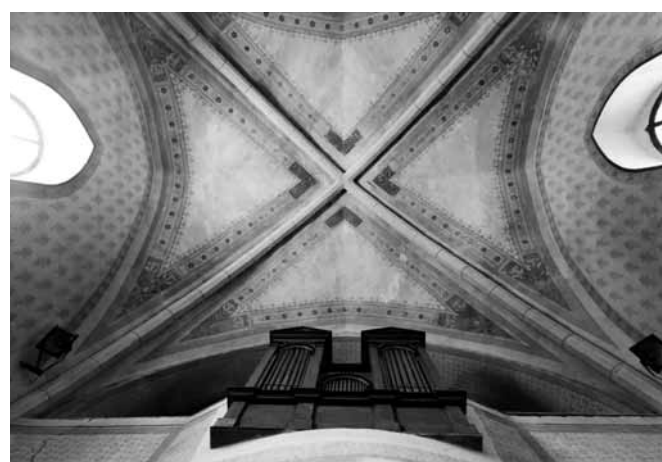


Přípory.



Svorník. Profil žebra. Profil pásu.





*V kostele ve Vys. Újezdu se pořádají koncerty hudebního festivalu Podblanický podzim nebo předvánoční zpívání, půlnoční mše. Kostelík Panny Marie je díky péči Obecního úřadu a občanů Vysokého Újezdu v zachovalém stavu.*



*Kostel Narození Panny Marie s přilehlým hřbitovem v roce 2010. Foto na obou stranách, 2010, P. Horák.*